



La Fundación Albireo Cultura Científica, la Universidad de Málaga y el Instituto Nacional de Técnica Aeroespacial (INTA), en colaboración con varias entidades, convocan el *Concurso Internacional Apolo*, de acuerdo con las siguientes bases:

<i>Calendario</i>	3
<i>Participantes</i>	4
<i>Modalidades</i>	5
<i>Condiciones</i>	9
<i>Jurado</i>	9
<i>Premios</i>	10



El *Concurso Internacional Apolo* es un concurso sobre investigación y exploración espacial, cuyo objetivo es romper la brecha existente entre ciencia y humanidades, promover la Tercera Cultura e inculcar en los estudiantes la actitud colaborativa. Lograr los fines que nos proponemos, evolucionar social, intelectual y humanamente solo es posible cuando trabajemos en equipo.

Así que, si te gusta el espacio y tienes entre 14 y 16 años esta es tu oportunidad. Participar en el *Concurso Internacional Apolo* es muy sencillo, solo tienes que pensar un poco, preparar un proyecto científico, literario, técnico, artístico... y enviárnoslo.

¡Atrévete y disfruta de una
experiencia especial y espacial!





Calendario

- ★ **Octubre de 2021**
 - Presentación del *Concurso Internacional Apolo*.
- ★ **Del 15 de octubre de 2021 al 15 de marzo de 2022**
 - Inscripción y presentación de proyectos.
- ★ **15 de marzo de 2022**
 - Finaliza el plazo de presentación de proyectos (hasta las 23:59, hora peninsular española).
- ★ **Del 16 al 21 de marzo de 2022**
 - Periodo de alegaciones por cuestiones de forma.
- ★ **5 de abril de 2022**
 - Publicación de los equipos ganadores.
- ★ **Del 22 al 29 de mayo de 2022**
 - Los equipos ganadores disfrutaran de una Estancia Espacial en Madrid, España, con los gastos pagados para estudiantes y profesores.





Participantes

- ★ El *Concurso Internacional Apolo* está dirigido a estudiantes de 14 a 16 años (Incluidos los estudiantes que cumplan 17 años durante el curso 2021/2022).
- ★ La convocatoria se hará pública mediante la presentación de la página web oficial del concurso: (www.concursoapolo.com)
- ★ Podrán participar todos los centros de enseñanza secundaria obligatoria (públicos, privados y concertados), asociaciones culturales, clubs de ciencias... de España e Iberoamérica.
- ★ Se admitirán proyectos de cualquier otro país, siempre que se presenten en español o portugués.
- ★ **Cambio en las bases (11 de enero de 2022).** De acuerdo con la fecha de publicación de estas bases, 15 de octubre de 2021, se requería que el proyecto se realizara por un equipo formado por dos (2) estudiantes de diferente género (chica y chico), con un profesor/tutor que los coordinara. En las presentes bases se modifica este requisito de la siguiente manera: el proyecto se realizará por un equipo formado por dos (2) estudiantes, sin la obligación de estar formado por dos (2) estudiantes de diferente género (chica y chico), aunque si se opta por esta opción se valorará positivamente, con un profesor/tutor que los coordine.
En el caso de las modalidades Narrativa, Novela gráfica/Cómic, Música y Danza y Artística el equipo podrá estar formado por un único estudiante, junto con un profesor/tutor que lo coordine.
- ★ El profesor/tutor de cada equipo se ocupará de la inscripción y presentación del proyecto. Igualmente, les brindará orientación y apoyo durante su realización. Y, en caso de que resulten ganadores, les acompañará durante la Estancia Espacial.
- ★ Cada centro educativo podrá presentar cuantos equipos desee.
- ★ Cada profesor/tutor podrá coordinar cuantos equipos considere.
- ★ Solo se podrá presentar un proyecto por equipo.
- ★ Cada participante solo podrá formar parte de un equipo.



Modalidades

Cada equipo podrá elegir participar en el *Concurso Internacional Apolo* en una de las siguientes modalidades:

★ **Investigación**: Los proyectos versarán sobre algún aspecto de la investigación espacial.

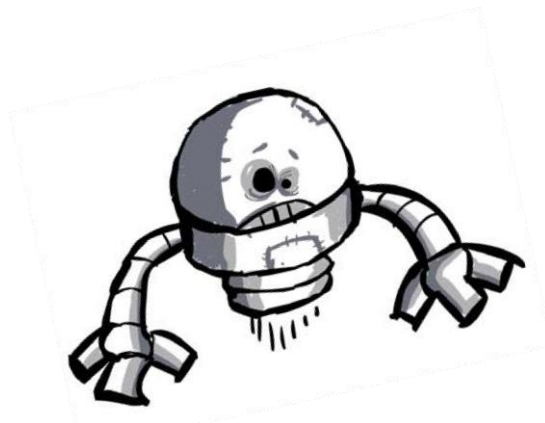
✚ **Forma de Presentación:**

- El proyecto no superará las 20 hojas DIN A-4, con márgenes de 2 centímetros en todos los bordes. Tipo de letra Arial, tamaño 12 y espaciado interlineal 1'5.
- Formato: PDF
- Memoria técnica: máximo 10 hojas DIN A-4, con márgenes de 2 centímetros en todos los bordes. Tipo de letra Arial, tamaño 12 y espacio interlineal 1'5 y espaciado interlineal. Formato: PDF.


★ **Robótica espacial**: Construcción de un robot con capacidad de movimiento, localización y esquivar obstáculos en un escenario planetario.

✚ **Forma de Presentación:**

- Planos de construcción.
- Vídeo demostrativo del funcionamiento.
- Memoria técnica: máximo 10 hojas DIN A-4, con márgenes de 2 centímetros en todos los bordes. Tipo de letra Arial, tamaño 12 y espaciado interlineal 1'5. Formato: PDF.






 **Narrativa:** Proyecto de carácter literario sobre cualquier aspecto de la exploración espacial.

 ***Forma de presentación:***

- Podrán presentarse obras líricas, narrativas y dramáticas. Máximo veinte (20) hojas DIN A-4, con márgenes de 2 centímetros en todos los bordes. Tipo de letra Arial, tamaño 12 y espaciado interlineal 1'5. En formato: .PDF
- Si incluyen ilustraciones, serán del propio autor.
- Memoria técnica: máximo 10 hojas DIN A-4, con márgenes de 2 centímetros en todos los bordes. Tipo de letra Arial, tamaño 12 y espaciado interlineal 1'5. Formato: PDF. Recuerda incluir todas las referencias de las influencias que hayan tenido algo que ver en el trabajo.

 **Novela gráfica/Cómic:** Novela gráfica o cómic sobre cualquier aspecto científico técnico relacionado con la exploración espacial.

 ***Forma de Presentación Novela gráfica/Cómic:***

- La extensión máxima será diez (10) hojas DIN A-4, con márgenes de 2 centímetros en todos los bordes.
- Podrán estar ilustrados en blanco y negro o color.
- En Formato: .PDF
- Memoria técnica: máximo 10 hojas DIN A-4, con márgenes de 2 centímetros en todos los bordes. Tipo de letra Arial, tamaño 12 y espaciado interlineal 1'5. Formato: PDF. Recuerda incluir todas las referencias de las influencias que hayan tenido algo que ver en el trabajo, así como los borradores.



Multimedia:


Elaboración de un proyecto digital de divulgación científica sobre algún aspecto relacionado con la investigación o exploración espacial utilizando, de forma obligatoria, las siguientes redes sociales: YouTube, Twitter, Instagram y TikTok. Se deben utilizar las cuatro (4) redes sociales.



Forma de Presentación:

- Requisitos redes sociales:
 - YouTube. La duración mínima del vídeo será de dos (2) minutos y de cinco (5) minutos como máximo.
 - Twitter. Crear un hilo de seis (6) publicaciones.
 - Instagram. Publicar un *post* con siete (7) fotos y crear una *story*.
 - TikTok. Publicar un vídeo con una duración máxima de un minuto y medio (1,5).
- Memoria técnica: máximo 10 hojas DIN A-4, con márgenes de 2 centímetros en todos los bordes. Tipo de letra Arial, tamaño 12 y espaciado interlineal 1'5. Formato: .PDF
- Las imágenes y vídeos tendrán que ser de producción propia, pero también se pueden utilizar imágenes o vídeos de bancos de imágenes como apoyo.



 **Artística:** Una pintura, una escultura... todo es posible si está relacionado con el espacio.


 **Forma de Presentación:**

- Pintura, dibujo, etc.: Imagen de la obra a máxima resolución.
- Escultura: Cuatro (4) imágenes de la obra.
- Formatos imagen: bnp / .png / .jpeg / .tiff
- Memoria técnica: máximo 10 hojas DIN A-4, con márgenes de 2 centímetros en todos los bordes. Tipo de letra Arial, tamaño 12 y espaciado interlineal 1'5. Formato: .PDF

 **Música y Danza:** Cuya inspiración esté relacionada con el espacio.

Forma de Presentación:

- Pintura, dibujo, etc.: Imagen de la obra a máxima resolución.
- Canción, composición musical, etc.: Archivo de audio en formato .mp3 / .wav
- Cualquier tipo de danza: Archivo de imagen: .mp4/ .mov/ .avi/ .wmv
- Memoria técnica: máximo 10 hojas DIN A-4, con márgenes de 2 centímetros en todos los bordes. Tipo de letra Arial, tamaño 12 y espaciado interlineal 1'5. Formato: .PDF

 **Ciencia experimental:** Construcción de un dispositivo o realización de un experimento relacionado con la investigación espacial.

 **Forma de Presentación:**

- Se incluirá un vídeo demostrativo en formato: .mp4/ .mov / .avi / .wmv
- Memoria Técnica de la construcción o realización del experimento, máximo 10 hojas (DIN A-4), con márgenes de 2 centímetros en todos los bordes. Tipo de letra Arial, tamaño 12 y espaciado interlineal 1'5. Formato: PDF



Condiciones

- ✳ Todos los proyectos deberán ser originales y haber sido expresamente realizados para el *Concurso Internacional Apolo*.
- ✳ Los textos, rótulos, locuciones, etc., serán en español o portugués.
- ✳ La presentación de los proyectos se hará a través de la página web del *Concurso Internacional Apolo*. (www.concursoapolo.com).
- ✳ La participación en el concurso supone la expresa aceptación, por parte de los participantes, de las presentes Bases.

Jurado

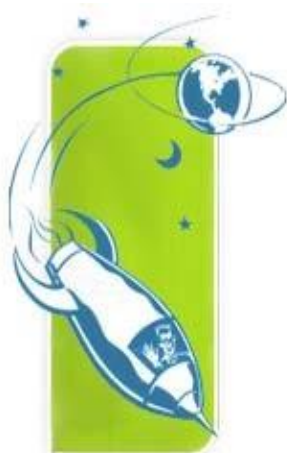
- ✳ El Jurado estará formado por personas de reconocido prestigio en el mundo de la educación y el sector aeroespacial.
- ✳ Su composición se hará pública a través de la página web del *Concurso Internacional Apolo* (www.concursoapolo.com).
- ✳ El fallo del Jurado será inapelable, y los premios podrán ser declarados desiertos.
- ✳ El Jurado está facultado para resolver toda cuestión de su competencia que no hubiera quedado recogida de modo explícito en estas bases.
- ✳ El Jurado resolverá el concurso en el plazo máximo de 21 días a partir de la fecha de entrega indicada.





Premios

- ✳ Todos los trabajos presentados recibirán un diploma acreditativo de su participación en el **Concurso Internacional Apolo**.
- ✳ Se seleccionarán como máximo cuarenta (40) trabajos que recibirán, igualmente, un diploma acreditativo de haber sido preseleccionados.
- ✳ Dentro de cada modalidad se elegirá un (1) equipo ganador cuyo premio consistirá en un diploma como ganador de Concurso Apolo, para profesores y estudiantes, y la participación de todos ellos en una **Estancia Espacial** con todos los gastos pagados (viaje, estancia y manutención).
- ✳ La Estancia Espacial reunirá durante una semana en Madrid (España) a los estudiantes y profesores ganadores de las distintas modalidades. Durante la estancia se realizarán todo tipo de actividades relacionadas con el mundo de la investigación espacial (talleres, visitas a museos, centros de investigación y estaciones de satélites, encuentros con científicos...)
- ✳ Los premios se consideran personales e intransferibles. No podrán ser compartidos con terceras personas, ni cambiados por cuantía económica.
- ✳ Durante la Estancia Espacial los equipos presentarán sus proyectos en Madrid en una Ceremonia Conmemorativa organizada en honor de los alumnos y profesores ganadores del Concurso Espacial Apolo.



www.concursoapolo.com